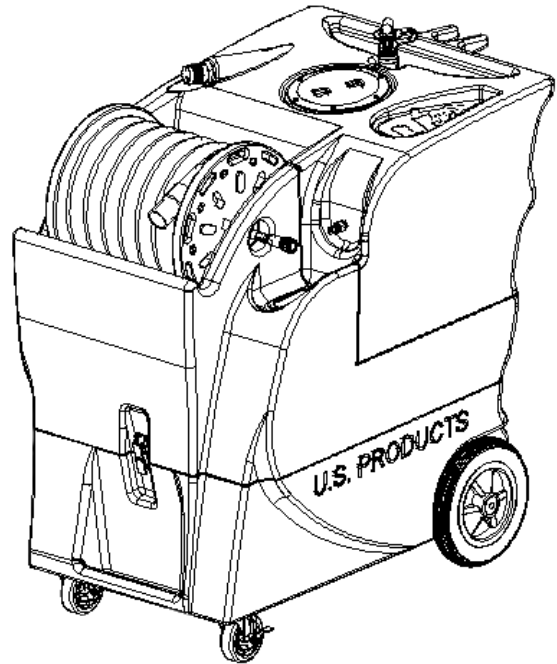




KING COBRA® 500-CSA 120V

INFORMATION & OPERATING INSTRUCTIONS



**DO NOT OPERATE THE MACHINE UNTIL YOU HAVE READ
ALL SECTIONS OF THE INSTRUCTIONS**

IMPROPER USE OF THE MACHINE WILL VOID THE WARRANTY

1. Always use a defoamer when foaming occurs to prevent vacuum motor damage.
2. Keep machine from rain and snow, extremes in temperatures, and store in a heated location. Use the machine indoors. Do not use outdoors.
3. Do not let the pump run dry.
4. Use approved chemicals only. NO SOLVENTS.
5. Wear gloves or use rags when removing quick disconnects to prevent burns.

IMPORTANT SAFETY INSTRUCTIONS

This machine is only suitable for commercial use, for example in hotels, schools, hospitals, factories, shops and offices other than normal residential housekeeping purposes.

When using any electrical appliance, basic precautions should always be followed, including the following:

NOTE: Read all instructions before using this machine.

WARNING!

To reduce the risk of fire, electric shock, or injury:

- Do not leave the machine unattended when it is plugged in. Unplug the unit from the outlet when not in use and before servicing.
- To avoid electric shock, do not expose to rain or snow. Store, and use, indoors.
- Do not allow to be used as a toy. Close attention is necessary when used near children.
- Use only as described in this manual. Use only the manufacturer's recommended attachments.
- Never add water over 130° F/54° C to the solution tank.
- Do not use with damaged cord or plug. If the machine is not working as it should, has been dropped, damaged, left outdoors or dropped into water, return it to a service center.
- Do not pull by the cord, use the cord as a handle, close a door on the cord, or pull the cord around sharp edges or corners. Do not run the machine over the cord. Keep the cord away from heated surfaces. To unplug, grasp the plug, not the cord.
- Do not handle the plug, the cord or the machine with wet hands.
- Extension cords must be 12/3 and no longer than 50 feet. Replace the cord or unplug immediately if the ground prong becomes damaged.
- Do not put any object into openings. Do not use with any opening blocked; keep free of dust, lint, hair, and anything that may reduce air flow.
- Keep loose clothing, hair, fingers, and all parts of body away from openings and moving parts.
- Do not pick up anything that is burning or smoking, such as cigarettes, matches, or hot ashes, or any health endangering dusts. Do not use to pick up flammable or combustible liquids such as gasoline or use in areas where they may be present.
- Turn off all controls before unplugging.
- Use extra care when cleaning on stairs.
- Connect to a properly grounded outlet only.
- Liquid ejected at the spray nozzle could be dangerous as a result of its temperature, pressure, or chemical content.

INSPECTION:

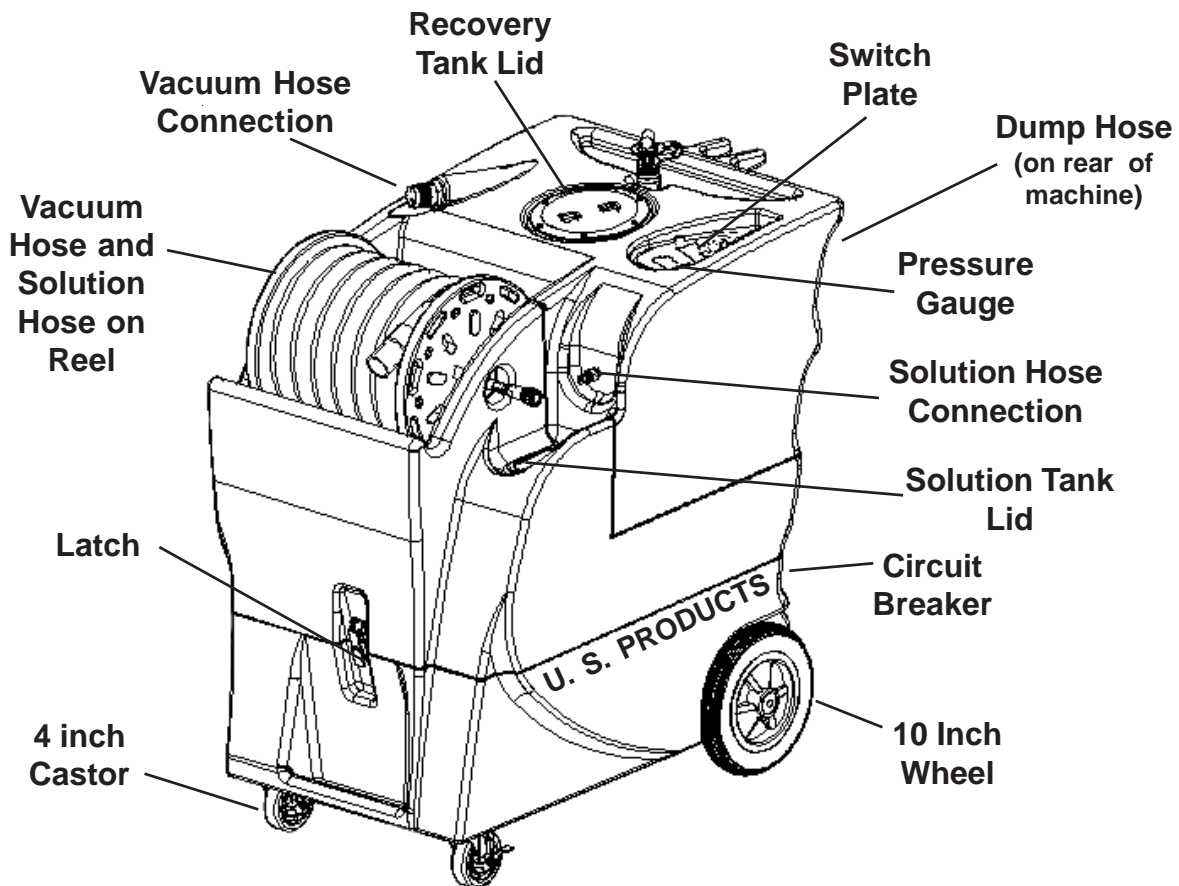
Carefully unpack and inspect your KING COBRA-500 for shipping damage. Each machine is tested and inspected before shipping. Any shipping damage incurred is the responsibility of the carrier. You should notify the carrier immediately if you notice damage to the box or to the machine or parts.

CLEANING SOLUTIONS:

We recommend liquid cleaning chemicals. Powder chemicals may be used, but unless mixed very thoroughly they could cause a build-up in the pump, lines, heat exchanger and/or quick disconnects. Any problem caused by a chemical build-up is not covered by warranty. Use a neutral cleaner with a pH between 5 and 10 to avoid premature wear of the pump, seals, and/or other components. Damage caused by the use of strong chemicals is not covered by the warranty.

MAINTENANCE:

For optimum performance flush the machine with clear water at the end of each working day. Once a month, minimum, run a flushing compound through the machine to break up any mineral or chemical build-up that may have formed. The vacuum motor, pump motor, and the pump do not require any scheduled maintenance; however, the motors may require replacement brushes after 1000 - 1500 hours. The pump may require rebuild kits after 1000 - 1500 hours, typically, and the pump unloader valve may need to be replaced after approximately 1000 - 1500 hours of use (refer to machine part list for numbers). Clean the body with an all purpose detergent, and protect it with an automobile interior polish. Lubricate the wheels, castors, and quick disconnects with an all purpose silicone spray.



NOTE: This machine is only suitable for commercial use, for example in hotels, schools, hospitals, factories, shops and offices other than normal residential housekeeping purposes.

Record the serial number and model of your new extractor here:

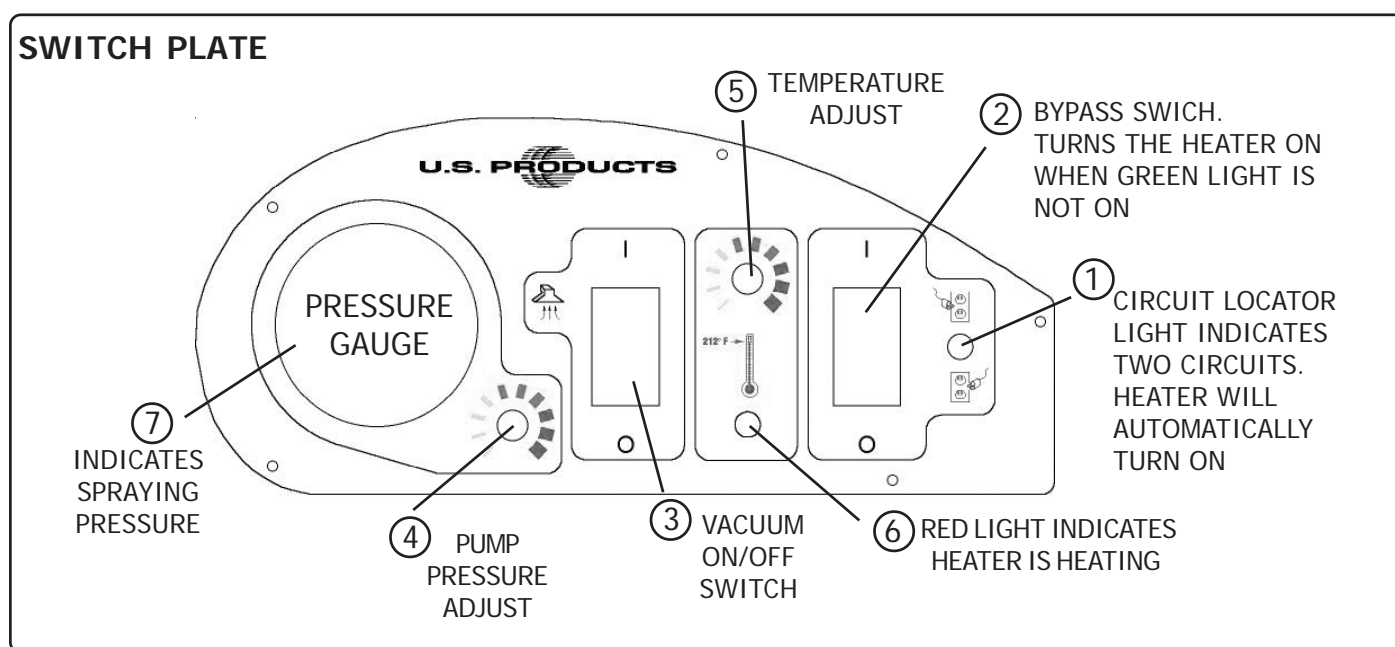
(and be sure to mail your warranty card)

Serial Number: _____ **Model:** KING COBRA-500-CSA

Purchase Date: _____

Write the name and phone number of your distributor: _____

be sure to register your warranty -- www.usproducts.com



OPERATION

- 1 Inspect the machine, hoses, and cleaning tools for cleanliness and completeness.
- 2 Fill the solution tank with water. Using warm water may be a benefit in cleaning effectiveness, but do not use hot water (above 130° F / 54°C) in the tank.
- 3 Screw the lid on the recovery tank. Close the dump hose.
- 4 Plug in the power cords. Do not connect both cords to the same outlet; the green, circuit locator light (1) on the switch plate should light up. If the locator light does not come on, try different outlets until it does. If you are certain the cords are on separate circuits, turn the Bypass switch (2) on.

CAUTION: using the Bypass switch (2) when the cords are on the same circuit may cause the breaker in the wall to trip. **NOTE:** the receptacle on the left (viewed from behind the machine) powers the heater.

The red light (6) will turn on only when the heat exchanger is actively heating.

- 5 Connect the priming/siphon hose to the machine, turn the pump ON by turning the pump pressure knob (4) up to increase pump speed, and turn the vacuum switch (3) on. Hold the rubber 'cork' against the vacuum inlet hose barb on the recovery tank. The pump should prime between 20 - 60 seconds. Watch the water flow into the recovery tank through the clear lid. When the water is clear (no air in it) and flowing strongly, turn both the pump and the vacuum off, and remove the priming hose. Priming may take 20 - 60 seconds, and the solution tank should be full.
- 6 Add liquid cleaning chemical, with a pH between 6 and 9, to the solution tank.
- 7 Attach the spray hose (from the reel) to the solution quick disconnect and the vacuum hose to the hose barb on the recovery tank. Pull the hoses out from the reel. Attach the other ends of the hoses to the cleaning tool.
- 8 Set the temperature knob (5) to the desired heat setting. Allow the heat exchanger two minutes to reach operating temperature. The red light (6) will go out when the heater has reached operating temperature. **NOTE:** the red light will be on nearly all the time as you clean.
- 9 Turn the pump on by setting the pressure adjust knob to the desired spraying pressure (0 - 500 PSI). Read the spraying pressure at the pressure gauge (7) while spraying. **NOTE:** when you let off the trigger on the wand, the pressure gauge reading will drop to 0 psi; however, the spraying pressure will remain at the level to which you have set it. Turn the vacuum on (3). **NOTE:** the vacuum motor will start up slowly to prevent a large current surge.
- 10 Begin cleaning.
- 11 Use defoamer in the recovery tank any time foaming occurs.
- 12 Monitor the water level in the solution tank. Do not let the pump run dry.
- 13 When the solution tank gets low, turn off the pump and the vacuum, fill the solution tank, empty and clean the recovery tank.
- 14 When finished with the job, remove any unused solution from the solution tank, and run a few gallons of clean water through the system. Drain the recovery tank by placing the dump hose over a drain, or a bucket, and removing the cap. Disconnect the hoses from the cleaning tool, and reel them up onto the hose spool.

NOTE: To remove the reel, with hoses, from the machine, pull the vacuum hose loose from the hose barb on the front of the tank. Disconnect the solution hose quick coupling. Push Vacuum hose into the center of the hose spool. Grasp the spool from either side, and lift it off the machine. **NOTE:** before servicing any component in the base cabinet, the hoses and spool must be removed from the machine before the tanks can be lifted open.

ELECTRIC CIRCUIT LOCATOR

This unique, patented system is operated by a solid state circuit. It will inform the operator when the two cords are plugged into separate circuits by turning on the green, circuit locator light. This helps to prevent tripping circuit breakers. **NOTE:** if the green, circuit locator light does not illuminate when the cords are plugged in, then both cords are on the same circuit. Try other outlets with one of the cords until you get the locator light to come on. **NOTE:** if the bypass switch is turned on when both cords are on the same circuit, the breaker in the wall may trip.

ELECTRONIC FLOAT SHUT-OFF

When the recovery tank is full, the electronic float switch will turn the vacuum motor off. This will prevent water from entering the vacuum motor. The float may not work properly if the float filter rod is dirty or if there is heavy foam in the tank. To reset, turn the Vacuum switch off, and empty the tank.

⚠ CAUTION: to avoid vacuum motor damage, always make sure the float filter is clean and that it can travel freely before you operate the machine. Always use a defoamer any time foam is present.

KING COBRA-500-CSA EXTRACTOR

PART LIST

<u>ITEM</u>	<u>PART No</u>	<u>DESCRIPTION</u>	<u>ITEM</u>	<u>PART No.</u>	<u>DESCRIPTION</u>
1	805	Chain, lid, 8"	61	918	Plate, heat sink
2	901B	Lid, solution tank	62	FP348A	Hose, heater to outlet
3	HKCR-1	Holding Tank, white	63	FP336	Snap track, PCB mounting, 4"
4	1088	Glide, teflon	64	923B*	PCB, circuit sensor
5	331	Screw, 6-32 X 1/2"	65	910-21.00	Axle, 21"
6	925	Hose, 3/8" I.D. X 24" pump bypass	66	2084	Wheel, 10"
9	945D	Valve, pump unloader	67	27A	Axle cap
15	FP410	Pump, no motor	68	943B	Switch plate
20	950D	Cam/bearing assembly	69	951B	Pressure gauge
21	946	Hose, 1/2" I.D. X 22-1/2" pump in	70	28	Screw, #4 X 3/8"
22	FP348B	Hose, pump to heater, 12"	71	FP399	Potentiometer, with cable, pump
23	FP411	Hose assembly, pump to gauge	71A	248	Knob, blue top, for pump speed
24	913	Vacuum motor, 3-stage	72	78B	Light, red, 120V
25	959	Gasket, vacuum motor	73	FP345	Switch & actuator, vacuum
27	926	Manifold, vacuum motor mount	74	FP346	Switch & actuator, bypass
28	1136	Hose, vacuum inlet, 1-1/2" X 24 "	75A	248	Knob, red top, for heat adjustment
29	907	Hose barb, for vacuum hose	75	FP347	Potentiometer, with wires, heat
31	1156	Screw, 8-32 X 1-1/8"	76	78	Light, green
32	2086A	Lid, vacuum, with ring	77	FP351	Gasket, (#1043A X 84")
33	1074	Gasket, lid	78	1128	Label, KC-500
34	1060C	Plug, drain hose	81	FP350B	Pressure line complete, 25' with swivel
35	1060B	Hose, drain, 1-1/2" X 24"	82	FP350A	Vacuum hose complete, 25' with swivel
36	1518	Hose clamp	83	2111	Terminal Block, for ground wires
37	207A	Filter, pump inlet	84	2110	Circuit breaker, 15 amp
38	2026	Float switch			
39	CWKC-BLK	Cord wrap, Black			
41	1146	Pipe, 6.85", S/S			
42	45	Quick connect, male, 1/4 p.t.			
43	1144	Rubber sleeve, 1/2" ID X 5"			
44	1062	Receptacle, power cord			
45	1057B	Power cord, 25 ft, 3/12, yellow			
46	VKCR-1	Vacuum tank, white			
46A	1131	Elbow, PVC			
47	948B	Motor, pump, DC out			
48	FP361	PCB, pump motor speed, 120V			
49	FP225	PCB, vacuum control			
50	2B1	Screw, 6-32 X 2-1/4"			
51	2014	Fan, cooling			
51A	2015	Guard, fan			
52	908A	Latch, draw, rubber	FP194E		Heat repair kit includes probe, thermistor control, thermal cutout
53	928	Louver, 3", includes 3 screws	FP409		Pump & motor complete, w/unloader 500 psi
54	BKCR-BLK	Base, black	FP410		Pump complete w/unloader, no motor
55	905	Castor, 4"	950CP		Pump rebuild kit, valves and O-rings, 500 psi
56	198	Hose clamp	250		Pump rebuild kit, piston and seals, 300/500
58	FP348	Heat exchanger, complete	FP350C		Vacuum hose & pressure line, complete
59	455	Bracket, mounting, heater	FP350		Vacuum hose & pressure line with reel, complete
60	----	See miscellaneous Parts and Kits			

MISCELLANEOUS PARTS AND KITS

(NOTE: Items in kits not sold separately.)

KING COBRA® 500-CSA 56380569

120V

SPECIFICATIONS:

Rotomolded Body: Lifetime Warranty

Vacuum: 7.2" 3-stage

VAC Shutoff: Electronic

Pump: Positive displacement, fully adjustable 0-500 psi

Waterlift: 140"

Heat: Fully adjustable 145° to 212° F

Heater: 2000 Watts

Wand: Stainless steel, double bend, twin tip for 500 psi

Weight: 122 lbs.

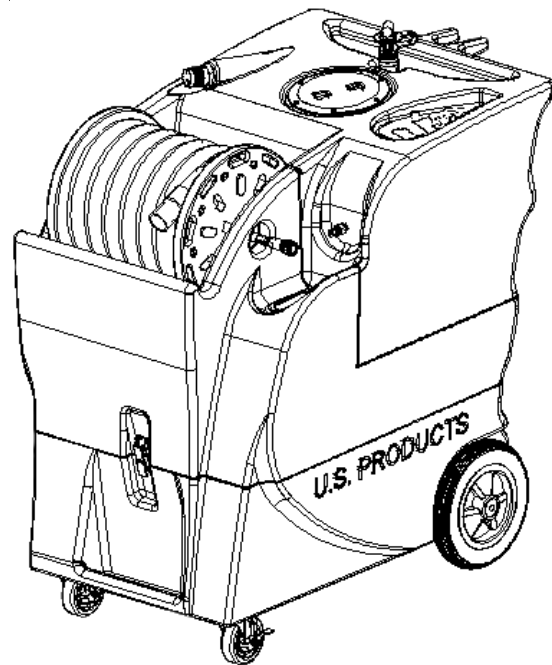


425-322-0133 / 800-257-7982 / FAX: 425-322-0136
11015 - 47th Ave. W. / Mukilteo, WA 98275
VISIT US AT: <http://www.usproducts.com>



KING COBRA® 500-CSA 120 V

INFORMATION ET DIRECTIVES D'UTILISATION



**NE PAS UTILISER LA MACHINE AVANT D'AVOIR
LU TOUTES LES DIRECTIVES UN MAUVAIS USAGE
DE LA MACHINE ANNULERA LA GARANTIE**

1. Toujours utiliser un agent antimousse quand il y a formation de mousse pour empêcher d'endommager le moteur d'aspiration.
2. Protéger la machine de la pluie, de la neige et des températures extrêmes; la ranger dans un endroit chauffé. Utiliser la machine à l'intérieur. Ne pas l'utiliser à l'extérieur.
3. Ne pas laisser la pompe fonctionner à sec.
4. Utiliser uniquement les produits chimiques autorisés. AUCUN SOLVANT.
5. Porter des gants ou utiliser des chiffons lorsque vous retirez les raccords à démontage rapide pour éviter les brûlures.

IMPORTANTES CONSIGNES DE SÉCURITÉ

Cette machine convient uniquement à un usage commercial, par exemple dans les hôtels, écoles, hôpitaux, usines, boutiques et bureau à d'autres fins qu'un entretien ménager résidentiel normal.

Lors de l'utilisation de tout appareil électrique, il faut toujours prendre des précautions élémentaires, y compris les suivantes :

NOTE : Lire toutes les consignes avant d'utiliser cette machine.

MISE EN GARDE!

Pour réduire le risque d'incendie, de choc électrique ou de blessures :

- Ne pas laisser la machine sans surveillance lorsqu'elle est branchée. Débrancher l'appareil de la prise lorsqu'il ne sert pas et avant l'entretien courant.
- Pour éviter un choc électrique, ne pas exposer à la pluie ou à la neige. Ranger et utiliser à l'intérieur.
- Ne pas s'en servir comme jouet. Il faut porter une attention particulière lors de son utilisation près d'enfants.
- Utiliser uniquement comme il est décrit dans ce manuel. Utiliser uniquement les accessoires recommandés par le fabricant.
- Ne jamais ajouter de l'eau à plus de 130° F/54° C dans le réservoir à solution.
- Ne pas utiliser avec un cordon ou une fiche endommagés. Si la machine ne fonctionne pas comme elle le devrait, a été échappée, endommagée, laissée dehors ou échappée dans l'eau, la retourner à un centre de service.
- Ne pas tirer sur le cordon, utiliser le cordon comme une poignée, fermer un porte sur le cordon ou enrouler le cordon autour de bords ou de coins acérés. Ne pas faire passer la machine sur le cordon. Éloigner le cordon des surfaces chauffées. Pour débrancher, tenir la fiche et non le cordon.
- Ne pas manipuler la fiche, le cordon ou la machine avec des mains mouillées.
- Les cordons prolongateurs doivent être du 12/3 et ne pas excéder 15 m (50 pi) de longueur. Remplacer immédiatement le cordon ou la fiche si la broche de mise à la terre est endommagée.
- Ne mettre aucun objet dans les ouvertures. Ne pas utiliser si une ouverture est bloquée; préserver de la poussière, des peluches, des cheveux et de quoi que ce soit qui réduirait le débit d'air.
- Tenir les vêtements lâches, les cheveux, les doigts et tout autre partie du corps loin des ouvertures et des pièces mobiles.
- Ne pas ramasser quoi que ce soit qui brûle ou qui fume, comme des cigarettes, allumettes ou cendres chaudes, ou des poussières dangereuses pour la santé. Ne pas l'utiliser pour ramasser des liquides inflammables ou combustibles comme de l'essence ou l'utiliser dans des aires où ils pourraient être présents
- Fermer toutes les commandes avant de débrancher.
- Faire particulièrement attention lors du nettoyage des escaliers.
- Brancher uniquement à une prise correctement mise à la terre.
- Le liquide projeté par la buse de pulvérisation pourrait être dangereux à cause de sa température, de sa pression ou de son contenu chimique

INSPECTION :

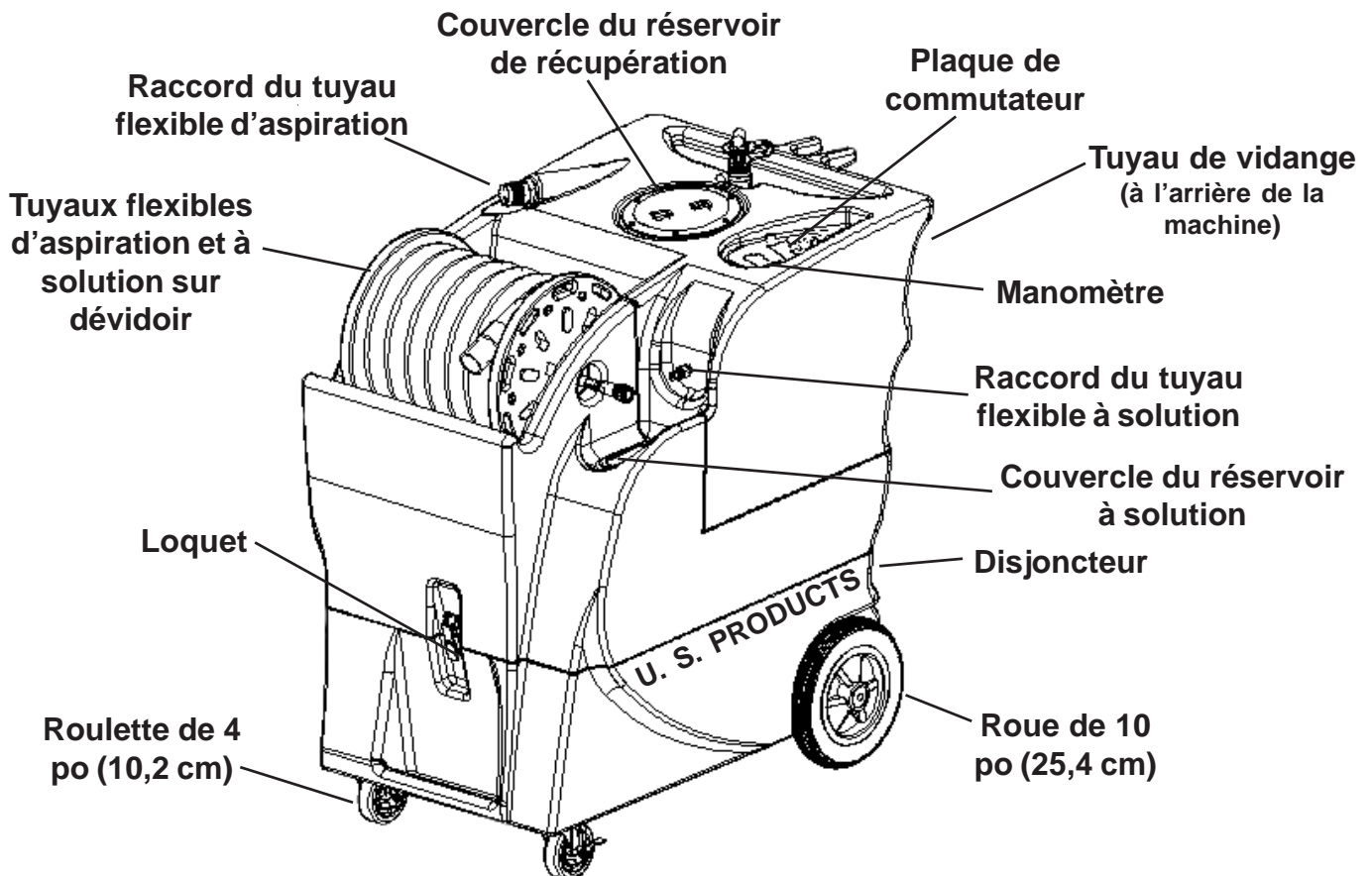
Déballer et inspecter soigneusement votre KING COBRA-500 pour vérifier si elle a été endommagée durant l'expédition. Chaque machine est essayée et inspectée avant son expédition. Le transporteur est responsable de tout dommage arrivé lors de l'expédition. Vous devez le signaler au transporteur si vous constatez des dommages à la boîte ou à la machine ou aux pièces.

SOLUTIONS DE NETTOYAGE :

Nous recommandons les produits chimiques liquides. Vous pouvez utiliser les produits chimiques en poudre mais à moins d'être complètement dissous, ils peuvent causer des dépôts dans la pompe, les canalisations, l'échangeur de chaleur et les raccords à démontage rapide. La garantie ne couvre pas les problèmes causés par un dépôt de produits chimiques. Utiliser un nettoyant neutre avec un pH entre 6 et 9 afin d'empêcher l'usure prématurée de la pompe, des joints d'étanchéité et d'autres composants. La garantie ne couvre pas les dommages causés par l'utilisation de produits chimiques forts.

ENTRETIEN :

Pour une performance optimale, rincer la machine à l'eau claire à la fin de chaque jour de travail. Au moins une fois par mois, rincer la machine à l'aide d'un composé de rinçage pour dissoudre tout dépôt de minéraux ou de produits chimiques qui aurait pu s'accumuler. Nous recommandons « X-1500 » de U.S. Products. Le moteur d'aspiration, le moteur de pompe et la pompe n'ont pas besoin d'un entretien de routine; cependant, les brosses des moteurs devraient être remplacées après 1000 ou 1500 heures. Habituellement, la pompe pourrait avoir besoin de kit de réusinage, et la soupape de décharge pourrait devoir être remplacée après 1000 ou 1500 heures (consulter la liste des pièces pour les numéros). Nettoyer la machine avec un détergent tout usage et la protéger avec un produit de finition intérieur pour l'automobile. Lubrifier les roues, roulettes et raccords à démontage rapide par une vaporisation de silicone tout usage.



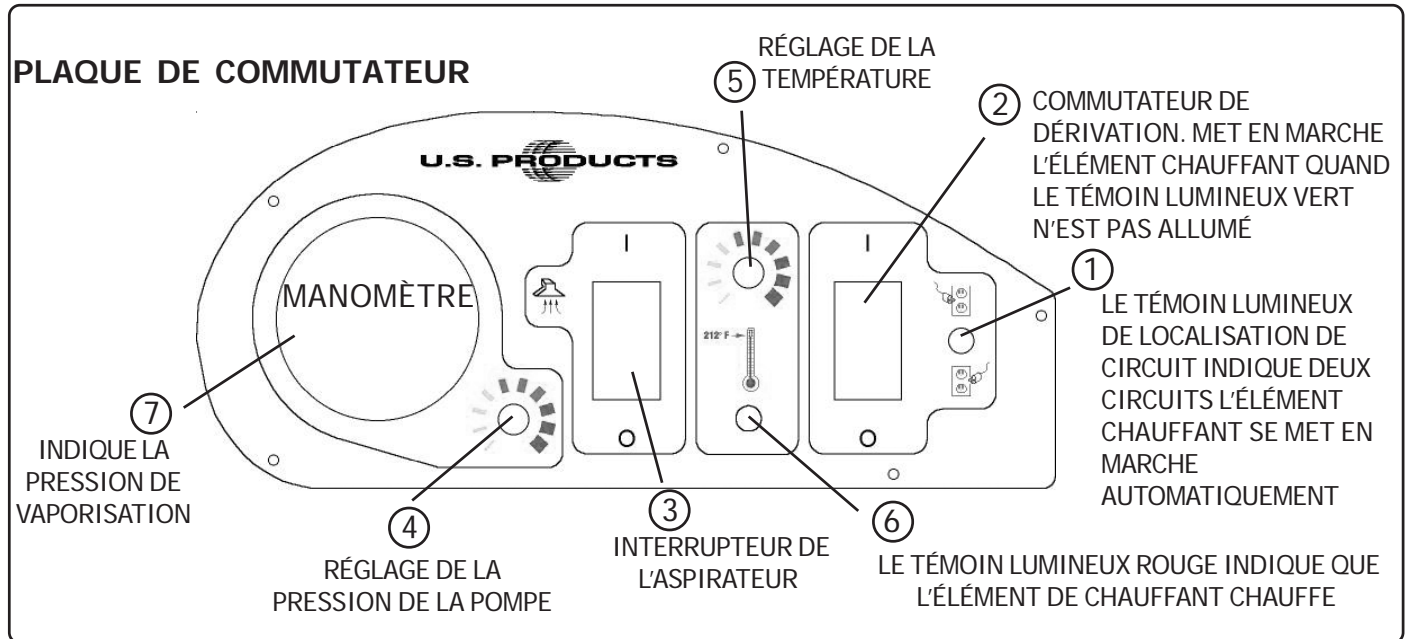
NOTE : Cette machine convient uniquement à un usage commercial, par exemple dans les hôtels, écoles, hôpitaux, usines, boutiques et bureau à d'autres fins qu'un entretien ménager résidentiel normal.

Inscrire ici le numéro de série et le modèle de votre nouvel extracteur :

(Et veiller à envoyer votre garantie par la poste)

Numéro de série : _____ Modèle : KING COBRA-500 Date d'achat : _____

Écrire le nom et le numéro de téléphone de votre distributeur :



UTILISATION

- 1 Inspecter la machine, les tuyaux flexibles et les outils de nettoyage pour vérifier si tout est propre et complet.
- 2 Remplir d'eau le réservoir à solution. Utiliser de l'eau tiède peut être avantageux pour l'efficacité du nettoyage, mais ne pas utiliser d'eau à une température supérieure à 130 °F/54 ° C dans le réservoir
- 3 Visser le couvercle sur le réservoir de récupération Fermer le tuyau de vidange.
- 4 Brancher les cordons d'alimentation. Ne pas connecter les deux cordons à la même prise; le témoin lumineux vert de localisation de circuit (1) sur la plaque de commutateur devrait s'allumer. Si le témoin de localisation ne s'allume pas, essayer différentes prises jusqu'à ce qu'il le fasse. Si vous êtes certain que les cordons sont sur des circuits séparés, actionner le commutateur de dérivation (2).

ATTENTION : Se servir du commutateur de dérivation (2) lorsque les deux cordons sont sur le même circuit pourrait faire sauter le disjoncteur au tableau mural. **NOTE** : La prise à gauche (vue de l'arrière de la machine) alimente l'élément chauffant.

Le témoin lumineux rouge (6) s'allumera uniquement lorsque l'échangeur de chaleur chauffera activement.

- 5 Raccorder le tuyau flexible d'amorçage/siphonnage à la machine, mettre la pompe en marche en tournant le bouton de pression (4) vers le haut pour augmenter sa vitesse et mettre l'interrupteur d'aspiration (3) en marche. Obstruer le raccord cannelé de l'entrée d'aspiration du réservoir de récupération à l'aide du bouchon de caoutchouc. La pompe devrait s'amorcer en 20 à 60 secondes. Regarder l'eau couler dans le réservoir de récupération par le couvercle transparent. Quand l'eau est claire (sans bulles d'air) et coule fortement, arrêter la pompe et l'aspiration et retirer le tuyau d'amorçage. L'amorçage peut prendre de 20 à 60 secondes et le réservoir à solution devrait être plein.
- 6 Ajouter le produit chimique liquide, avec un pH entre 6 et 9, au réservoir à solution.
- 7" Raccorder le tuyau flexible de vaporisation au raccord rapide de la solution et le tuyau flexible d'aspiration au raccord cannelé du réservoir de récupération. Dérouler les tuyaux flexibles du dévidoir. Raccorder les autres extrémités des tuyaux à l'outil de nettoyage.
- 8 Régler le bouton de température (5) à la chaleur désirée. Laisser deux minutes à l'échangeur de chaleur pour atteindre la température de fonctionnement. Le témoin lumineux rouge (6) s'éteindra quand l'élément chauffant aura atteint la température de fonctionnement. **NOTE** : La lumière rouge sera presque toujours allumée quand vous nettoyez.
- 9" Mettre la pompe en marche et régler le sélecteur de pression à la pression de vaporisation désirée (0 à 500 PSI). Lire la pression de vaporisation sur le manomètre (7) en vaporisant. **NOTE** : Quand vous lâchez la gachette de la lance, la lecture du manomètre tombera à 0 psi; Cependant, la pression de vaporisation restera à votre niveau de réglage. Mettre l'aspiration en marche (3). **NOTE** : Le moteur d'aspiration démarrera lentement pour empêcher une surtension de courant.
- 10 Commencer à nettoyer.
- 11 Utiliser un agent antimousse dans le réservoir de récupération chaque fois qu'il y a formation de mousse.
- 12 Surveiller le niveau d'eau dans le réservoir à solution. Ne pas laisser la pompe fonctionner à sec.
- 13 Quand la solution est basse dans le réservoir, arrêter la pompe et l'aspiration, remplir le réservoir à solution, vider et nettoyer le réservoir de récupération.
- 14 Quand le travail est terminé, vider le réservoir à solution de toute solution inutilisée et faire couler plusieurs litres d'eau claire dans le système. Vidanger complètement le réservoir de récupération en plaçant le tuyau de vidange au dessus d'un drain ou dans un seau et en retirant le bouchon. Déconnecter les tuyaux flexibles de l'outil de nettoyage et les enrouler sur le dévidoir.

NOTE : Pour retirer de la machine le dévidoir avec les tuyaux, dégager le tuyau d'aspiration du raccord cannelé à l'avant du réservoir. Déconnecter le raccord rapide du tuyau flexible à solution. Pousser le tuyau d'aspiration au centre du dévidoir. Saisir le dévidoir des deux côtés et le soulever de la machine. **NOTE** : Avant de faire l'entretien d'un composant dans l'armoire inférieure, il faut enlever les tuyaux et le dévidoir de la machine pour pouvoir ouvrir les réservoirs.

LOCALISATEUR DE CIRCUIT ÉLECTRIQUE

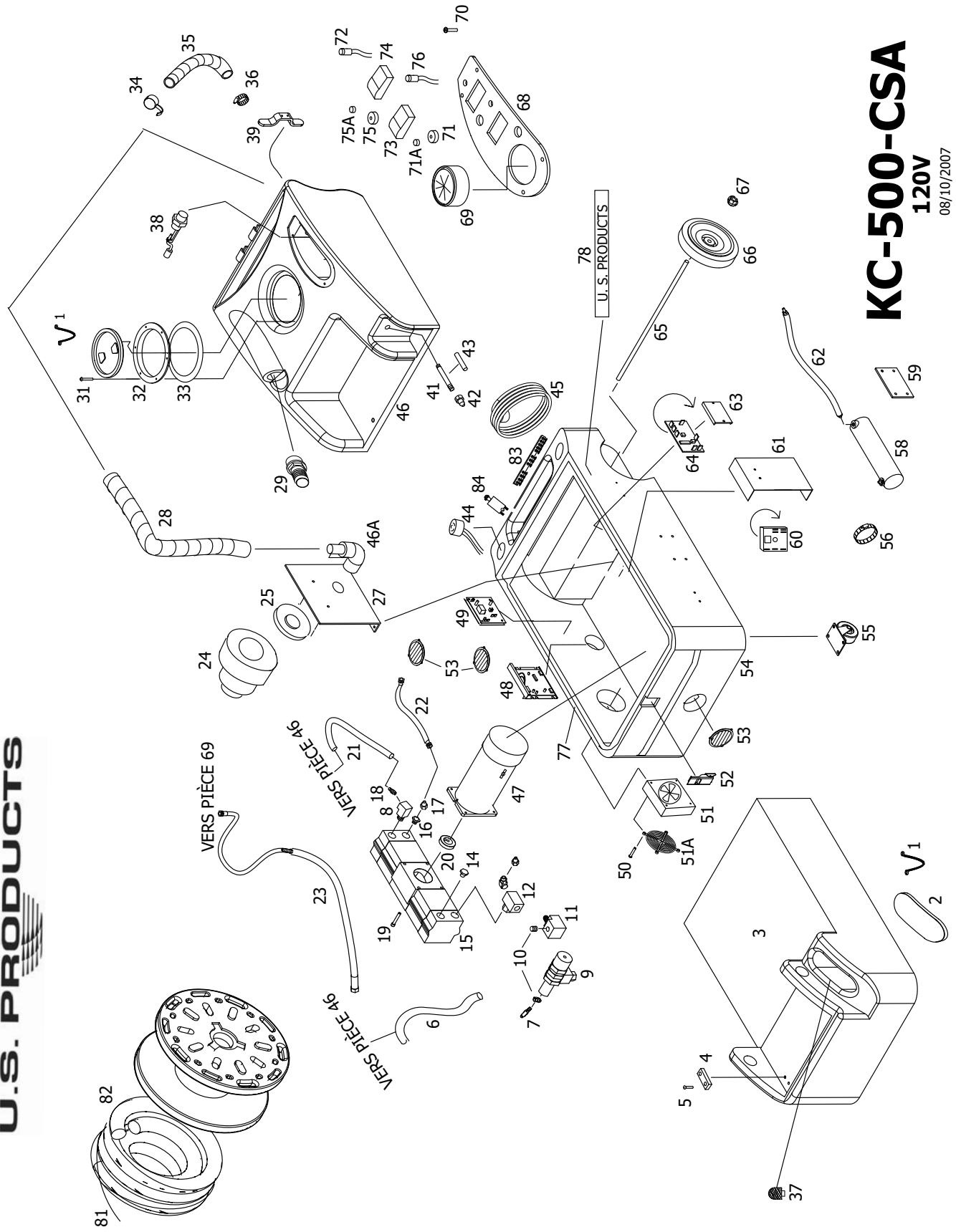
Ce système breveté unique fonctionne grâce à un circuit à semi-conducteurs. Il indiquera à l'opérateur lorsque les deux cordons sont branchés dans des circuits séparés en allumant le témoin lumineux de localisation de circuit. Cela empêche que les disjoncteurs se déclenchent. **NOTE** : Si le témoin lumineux vert de localisation de circuit ne s'allume pas quand les cordons sont branchés, c'est qu'ils sont sur le même circuit. Essayer de brancher un des cordons à une autre prise jusqu'à ce que le témoin lumineux de localisation s'allume. **NOTE** : Si le commutateur de dérivation est en marche lorsque les deux cordons sont sur le même circuit, le disjoncteur mural pourrait se déclencher.

FERMETURE ÉLECTRONIQUE DU FLOTTEUR

Quand le réservoir de récupération est plein, l'interrupteur électronique du flotteur arrêtera le moteur d'aspiration. Cela empêchera l'eau d'entrer dans le moteur d'aspiration. Le flotteur pourrait ne pas fonctionner correctement si la tige-filtre du flotteur d'entrée d'aspiration est sale ou s'il y a de la mousse épaisse dans le réservoir. Pour réinitialiser, fermer l'aspiration et vider le réservoir de récupération.

⚠ ATTENTION : Pour éviter d'endommager le moteur d'aspiration, toujours vérifier que le filtre du flotteur est propre et que celui-ci peut se déplacer librement avant d'utiliser la machine. Toujours utiliser un agent antimousse chaque fois qu'il y a de la mousse.

U.S. PRODUCTS



KC-500-CSA
120V

08/10/2007

EXTRACTEUR KING COBRA-500-CSA

LISTE DES PIÈCES

<u>ARTICLE</u>	<u>PIÈCE No.</u>	<u>DESCRIPTION</u>	<u>ARTICLE</u>	<u>PIÈCE No.</u>	<u>DESCRIPTION</u>
1	805	Chaîne, couvercle, 8"	59	455	Ferrure, montage, élément chauffant
2	901B	Couvercle, réservoir à solution	60	—	Voir pièces diverses et kits
3	HKCR-1	Réservoir de rétention, blanc	61	918	Plaque de refroidissement
4	1088	Glisseur, téflon	62	FP348A	Tuyau flexible, élément chauffant vers sortie
5	331	Vis, 6-32 X 1/2"	63	FP336	Ferrure de fixation de la CCI, 4"
6	925	Tuyau flexible, 3/8" X 24"	64	923B*	CCI, capteur de circuit
9	945D	Vanne, pompe, décharge	65	910-21.00	Essieu, 21"
15	FP410	Pompe, sans moteur	66	2084	Roue, 10"
20	950D	Ensemble came/coussinet	67	27A	Chapeau d'essieu
21	946	Tuyau flexible, 1/2" (dia. int) X 22-1/2"	68	943B	Plaque de commutateur
22	FP348B	Tuyau flexible, pompe à élément chauffant, 12"	69	951B	Manomètre
23	FP411	Tuyau avec raccords, pompe vers manomètre	70	28	Vis, #4 X 3/8"
24	913	Moteur d'aspiration, 3 étages	71	FP399	Potentiomètre, avec câble, pompe
25	959	Joint d'étanchéité, moteur d'aspiration	71A	248	Bouton, sommet bleu, pour vitesse de la pompe
27	926	Collecteur, fixation moteur d'aspiration	72	78B	Témoin lumineux, rouge, 120 v
28	1136	Tuyau flexible, entrée d'aspiration, 1-1/2" X 24"	73	FP345	Interrupteur et actionneur, aspiration
29	907	Raccord cannelé, pour tuyau d'aspiration	74	FP346	Interrupteur et actionneur, dérivation
31	1156	Vis, 8-32 X 1-1/8"	75A	248	Bouton, sommet rouge pour réglage de chaleur
32	2086	Couvercle, aspirateur avec bague	75	FP347	Potentiomètre, avec fils, chaleur
33	1074	Joint d'étanchéité, couvercle	76	78	Témoin lumineux, vert
34	1060C	Bouchon, tuyau de vidange	77	FP351	Joint d'étanchéité, (#1043A X 84")
35	1060B	Tuyau flexible, vidange, 1-1/2" x 24"	78	1128	Étiquette
36	1518	Collier de serrage de tuyau	81	FP350B	Canalisation de pression complète, 25' avec rotule
37	207A	Filtre, entrée de la pompe	82	FP350A	Tuyau d'aspiration complet, 25' avec rotule
38	2026	Interrupteur de flotteur	83	2111	Bornier, pour prises de terre
39	CWKC-BLK	Rembobineur de cordon, noir	84	2110	Disjoncteur (15)
41	1146	Tuyau, 6.85", S/S			
42	45	Raccord rapide, mâle, 1/4 p.t.			
43	1144	Chemise de caoutchouc, 1/2" ID X 5"			
44	1062	Prise, cordon d'alimentation			
45	1057B	Cordon d'alimentation, 25 pi, 3/12, jaune			
46	VKCR-1	Réservoir d'aspiration, blanc	FP194E		Le kit de réparation de chaleur comprend une sonde, un régulateur à thermistance, un coupe-circuit thermique
46A	1131	Coude, PVC	FP409		Pompe et moteur complet avec vanne de décharge 500 psi
47	948B	Moteur, pompe, sortie CC	FP410		Pompe 500 psi, complète, avec vanne de décharge, sans motor
48	FP361	CCI, vitesse de moteur de pompe, 120 v	950CP		Kit de réusinage de pompe, vannes et joints toriques, 500 psi
49	FP225	CCI, commande d'aspiration	250		Kit de réusinage de pompe, piston et joints d'étanchéité 300/500
50	2B1	Vis, 6-32 X 2-1/4"	FP350C		Tuyau d'aspiration et canalisation de pression, complets
51	2014	Ventilateur, refroidissement	FP350		Tuyau d'aspiration et canalisation de pression avec dévidoir, complets
51A	2015	Garde, ventilateur			
52	908A	Loquet, à traction, caoutchouc			
53	928	Grille, 3", comprend les vis			
54	BKCR-BLK	Base, noire			
55	905	Roulette, 4"			
56	198	Collier de serrage de tuyau			
58	FP348	Échangeur de chaleur, complet			

PIÈCES DIVERSES ET KITS

(NOTE : les articles en kit ne sont pas vendus séparément)

KING COBRA® 500-CSA

56380569

120V

SPÉCIFICATIONS :

Carrosserie rotomoulée : Garantie à vie

Aspiration : 7,2 po, 3 étages

Fermeture de

l'aspiration : Électronique

**Pompe : Déplacement positif,
entièrement réglable 0 à 500 psi**

Élévation d'eau : 140 po (356 cm)

Chaleur : Entièrement réglable jusqu'à 212 °F (100 °C)

Élément chauffant : 2000 watts

**Tube-rallonge : Acier inox, double courbure,
embout double pour 500 psi**

Poids : 55,3 kg (122 lb)



425-322-0133 / 800-257-7982 / FAX: 425-322-0136
11015 - 47th Ave. W. / Mukilteo, WA 98275
VISIT US AT: <http://www.usproducts.com>